

Estimaciones agrícolas

Informe semanal

19 de Enero de 2023

Secretaría de Agricultura,
Ganadería y Pesca



Ministerio de Economía
Argentina

INFORME SEMANAL al 19 de Enero 2023

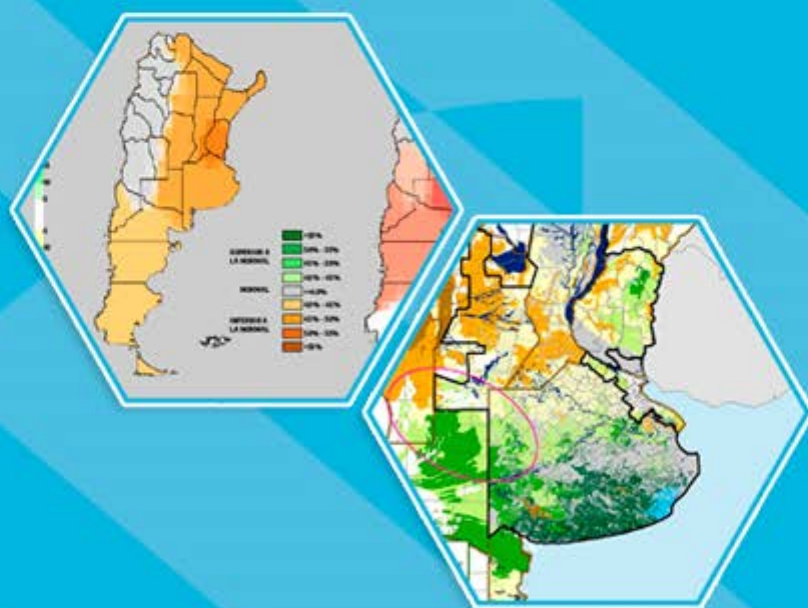
Índice

- ✓ Panorama Agroclimático
 - Precipitaciones
 - Temperaturas
 - Estado de las reservas hídricas
- ✓ Evolución de los cultivos al 19/01/2023
 - Cosecha Gruesa, Campaña 22/23 (Algodón, Arroz, Girasol, Maíz, Maní, Soja, Sorgo)
- ✓ Mapa de delegaciones
- ✓ Avance de la siembra de algodón 22/23
- ✓ Avance de la siembra de girasol 22/23
- ✓ Avance de la siembra de maíz 22/23
- ✓ Avance de la siembra de maní 22/23
- ✓ Avance de la siembra de soja 22/23
- ✓ Avance de la siembra de sorgo 22/23
- ✓ Avance de la cosecha de girasol 22/23
- ✓ Área sembrada de Granos y Algodón, 2012/2013 - 2021/2022
- ✓ Volúmenes de producción de Granos y Algodón, 2012/2013 - 2021/2022
- ✓ Producción de cultivos en la República Argentina, 2021/2022
- ✓ Humedad del suelo y aspecto del cultivo (Girasol)
- ✓ Humedad del suelo y aspecto del cultivo (Maíz)
- ✓ Humedad del suelo y aspecto del cultivo (Soja)

Si desea alguna aclaración respecto a la información presentada en este reporte, puede comunicarse con el 011-4349-2758 o vía e-mail a: direstiagri@magyp.gob.ar

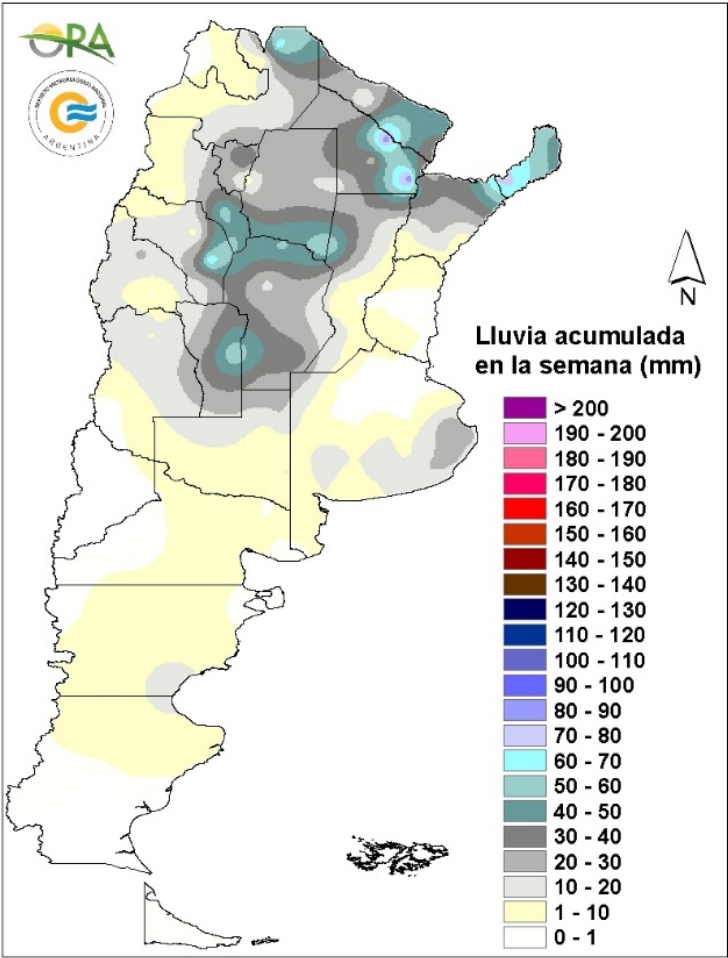


Panorama Agroclimático



PRECIPITACIONES

Se registraron precipitaciones significativas en la región central y norte del país durante la última semana. Las lluvias más importantes se dieron en el NEA, con máximos locales en Resistencia (90mm), Pampa del Indio (87mm) y Posadas (74mm). En el este de Salta se destaca Tartagal (64mm). En la zona central y sur del NOA los acumulados rondaron los 30mm, ampliamente superados de forma puntual en Chamental (69mm), Villa Reynolds (60mm), Ceres (60mm), Catamarca (55m) y Villa María del Río Seco (52mm). En la zona costera de Buenos Aires las precipitaciones fueron, en general, de 10-30mm, mientras que en Entre Ríos, sur de Santa Fe, La Pampa y Patagonia los acumulados fueron escasos o nulos.

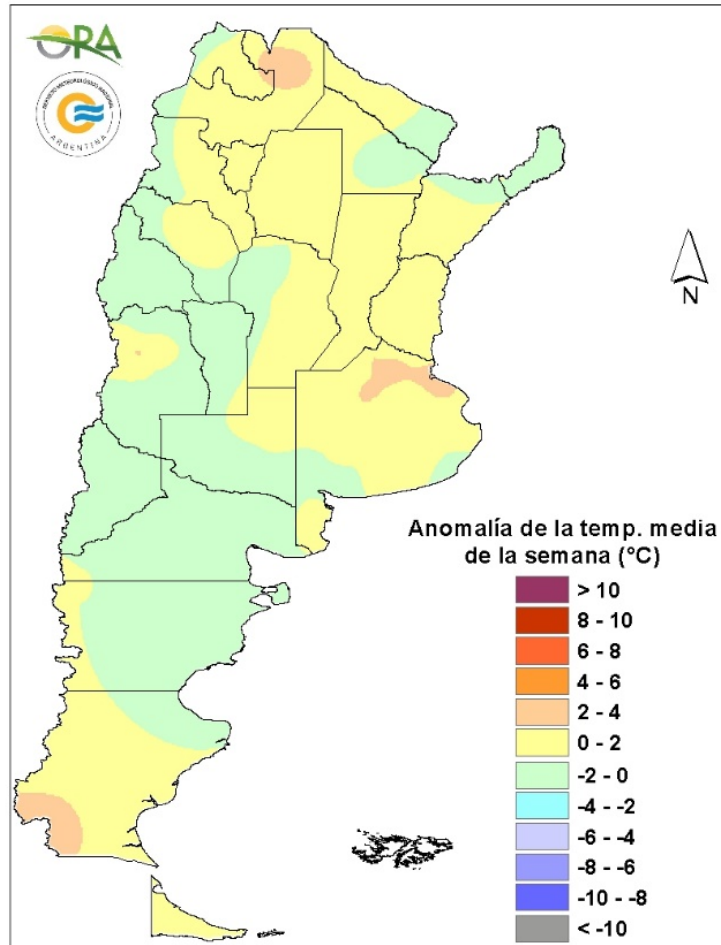


Precipitaciones acumuladas en la semana

Entre miércoles y domingo se esperan lluvias de variada intensidad en Río Negro, Neuquén, La Pampa, Buenos Aires, Mendoza, San Luis, Córdoba, Santa Fe, Entre Ríos, NEA y NOA. Entre lunes y martes podrían darse algunas precipitaciones en NOA y algunos sectores del NEA, además de algunas lluvias aisladas en Chubut, Santa Cruz y oeste de Río Negro y Neuquén.

TEMPERATURAS

Las temperaturas medias de los últimos siete días se dieron de acuerdo a lo esperado para la época del año en todo el territorio argentino, sin anomalías térmicas significativas. Las máximas superaron los 35°C desde el norte patagónico hasta el norte del país, exceptuando el centro-este de la provincia de Buenos Aires, sectores cordilleranos y zonas serranas de Córdoba y San Luis. En el norte de Santa Fe, Chaco, Formosa, Santiago del Estero y Salta se superaron los 40°C en gran cantidad de localidades, destacándose Rivadavia (42,8°C). Por otro lado, solo se registraron heladas en Bariloche (-0,9°C) y zonas aledañas.

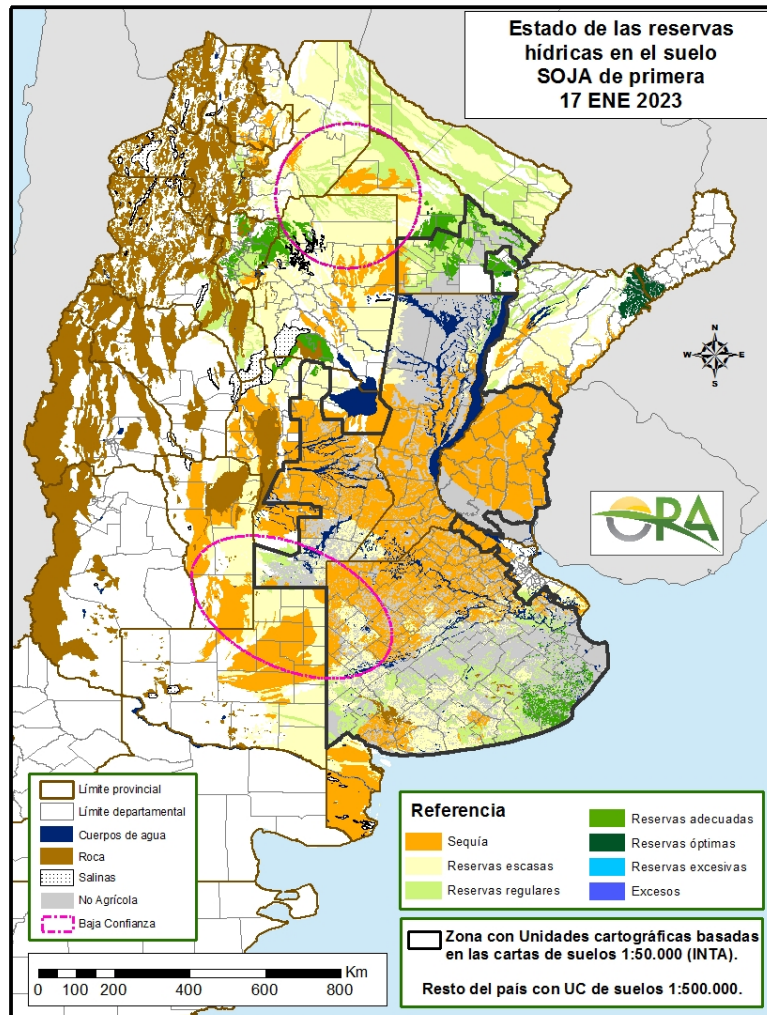


Anomalía de la temperatura media de la semana

Las temperaturas medias de la semana se esperan normales a sobre lo normal en la mayor parte del país. Entre miércoles y viernes se espera que se mantengan temperaturas altas en la zona central y norte del país con posibilidad de máximas sobre 35°C desde el norte de Patagonia hasta Formosa y con una zona en el este de Salta y noroeste de Santiago del Estero que podrían registrar máximas sobre 40°C. El ingreso de un sistema frontal durante el sábado en el norte de Patagonia, ocasionará un descenso en las temperaturas, principalmente las mínimas, entre sábado y domingo, para luego a partir del lunes, comenzar a ascender nuevamente en todo el centro y norte de Argentina. En este último periodo se esperan máximas sobre 35°C en La Pampa, Córdoba, Santa Fe, norte de Entre Ríos y el NEA.

ESTADO DE LAS RESERVAS HIDRICAS

El mapa corresponde a la estimación de contenido de agua en el primer metro de suelo para lotes con pradera SOJA DE SIEMBRA TEMPRANA. Valores locales de reservas pueden consultarse en http://www.ora.gob.ar/camp_actual_reservas.php. En el norte del país, las precipitaciones de la última semana recargaron parcialmente los perfiles hídricos de forma dispar. Conforme a esto, en el sudeste de Chaco, así como en Tucumán y noroeste de Santiago del Estero se estiman reservas hídricas adecuadas. En Formosa, noroeste de Chaco, Salta y mayor parte de Santiago del Estero los almacenajes son, en general, regulares o escasos, observándose incluso algunos polígonos donde son insuficientes. El noreste de Corrientes presenta reservas óptimas, en tanto que en el resto de la provincia prevalecen los niveles de humedad escasos. En Entre Ríos, Santa Fe, Córdoba, norte de Buenos Aires y La Pampa predominan ampliamente las condiciones deficitarias. Solo en el extremo sur de Córdoba se observan algunos polígonos con reservas regulares o escasas. Por otro lado, en el sudeste de Buenos Aires, donde se reportaron lluvias durante las últimas semanas, los almacenajes son adecuados, mientras que en el centro-sur son regulares o escasos.



Mapa de reservas hídricas hecho a partir de datos meteorológicos del SMN y del INTA e información de suelos del INTA.



Estado de los Cultivos



Cosecha Gruesa – Campaña 2022/2023

ALGODÓN



La siembra del cultivo de algodón en el ámbito de la delegación Roque Sáenz Peña está cerca del 85% de la intención, mientras que la falta de lluvias importantes continúa retrasando la implantación. Los lotes se desarrollan en etapas de nacimiento a floración en condiciones generales regulares a buenas.



En la delegación Quimilí, avanza la siembra del cultivo en condiciones poco favorables. Los lotes que se encuentran implantados no muestran el desarrollo esperado.



En la delegación Salta, la siembra de algodón sobre lotes en secano continúa su avance a paso cansino, dependiendo de las erráticas precipitaciones que tienen lugar en zonas donde se planificó el establecimiento del cultivo.

ARROZ



En la semana de referencia, en la delegación Corrientes, se presentaron algo de lluvias, sin embargo, no cambia la situación de los riachos internos. El Paraná bajó y al final de la cosecha de arroz podría variar las estimaciones que se habían proyectado.



En la delegación Rosario del Tala, los lotes más atrasados del cultivo se encuentran en etapa de inicio de macollaje. Su sanidad es aceptable en relación al ataque de hongos, producto de la baja humedad relativa. El clima ventoso complica aplicaciones que dificultan el control de malezas.



En la delegación Rafaela, el cultivo transita sus etapas de manera favorable, sin modificaciones con respecto al último informe.

GIRASOL



Se han registrado precipitaciones prácticamente en todo el ámbito provincial. Las mismas, fueron altamente localizadas y de volumen variable, pero en la mayoría de los casos, no han superado los 50 mm. Estos nuevos aportes hídricos son muy bienvenidos ante la situación de escasez hídrica. No obstante, ante la elevada demanda ambiental y la situación de sequía, resultan insuficientes para revertir el estado de humedad de los perfiles edáficos.

En general y en su mayoría, el cultivo implantado se encuentra atravesando la etapa crítica de floración, y es imperante la ocurrencia de nuevas precipitaciones a fin de atravesar esta instancia exitosamente. A la fecha, y dadas las características propias del cultivo, este presenta un aspecto prácticamente normal, observándose plantas con algo de menor porte y volumen vegetativo. En zonas puntuales, donde la situación de sequía es más severa, se observan lotes con escaso desarrollo, y plantas que no alcanzan a cubrir entresurcos, estimándose importantes mermas en el potencial de rendimiento.



Durante la semana informada, se registraron precipitaciones en todo el ámbito provincial, trayendo alivio para los cultivos. La mayoría de los lotes implantados se encuentran entre floración y comienzo de llenado los más adelantados, siendo estos últimos aportes hídricos muy bien recibidos para atravesar dichas etapas. En general, el cultivo presenta buen estado general, sin presencia de plagas o enfermedades.



Avanza la cosecha del cultivo de girasol en el ámbito de la delegación Roque Sáenz Peña acercándose al 70% de la superficie y rendimientos que por ahora promedian los 15 qq/ha. El resto de los lotes se desarrollan en etapas de llenado de semillas a maduración en estado regular a bueno.



Avanza la cosecha en jurisdicción de la delegación Paraná. Hasta el momento la superficie recolectada llega al 60 %, con rendimientos dispares ya que muchos lotes se vieron afectados por las condiciones de sequía durante el periodo de llenado.



En ámbitos de la delegación General Pico, ocurrieron precipitaciones generalizadas, pero las mismas no superaron los 30 mm, así mismo las temperaturas promedio se ubicaron alrededor de los 35°C, situación por la cual, se mantiene y agrava la situación de escasez hídrica. En este contexto el cultivo transcurre la etapa fenológica de floración. Los lotes más adelantados poseen plantas con su pepita ya formada y sus flores tubulares y liguladas en el capítulo. Las lluvias de la semana beneficiaran parcialmente al estado general del cultivo, el cual es calificado como bueno, particularmente en el sector este medanoso de la región. No obstante, a campo se observan lotes con capítulos pequeños, cantidad y tamaño de hojas reducidas y casos extremos de lotes con altura de planta que no supera el metro de altura y con el botón floral ya formado.

En la delegación Santa Rosa, las precipitaciones acontecidas, aunque de escaso milimetraje, realizan un aporte muy bienvenido para el cultivo que se encuentra entre R1 y R2, siendo el cultivo estival con mejor performance de la campaña.



En la delegación Cañada de Gómez, se ha iniciado la cosecha, con un 40% de avance en la trilla. Los rendimientos promedian los 20 qq/ha. Los lotes más retrasados aún se encuentran en llenado, sin reportes de enfermedades o presencia de plagas.

En la delegación Rafaela continúa la cosecha manteniendo la tendencia de rendimientos irregulares por debajo de lo esperado, con mínimos de 6 qq/ha y máximos de 24 qq/ha. Si bien hay lotes de mayor rendimiento, los promedios siguen por debajo del histórico.



Ha finalizado la cosecha en ámbitos de la delegación Quimilí. El cultivo no pudo alcanzar la superficie estimada inicialmente dada la escasez hídrica reinante en la región. Los rendimientos obtenidos van desde los 7 a 12 qq/ha.

MAIZ



En la zona de Bolívar, se registraron algunas precipitaciones en el ámbito de los partidos de Bolívar y Olavarría, pero resultan insuficientes dada la alta demanda ambiental. El cultivo comienza a manifestar síntomas de estrés hídrico.

En la zona de General Madariaga, las elevadas temperaturas y la escasez hídrica están afectando el cultivo, principalmente en las zonas continentales, que se observa con menor porte, acartuchamiento de hojas y en lotes sembrados de forma temprana, desuniformidad de densidad. Los maíces tempranos se encuentran ingresando en la etapa de floración, por lo que de no revertirse la falta de agua de forma inmediata, se verá afectado el rendimiento futuro,

En Junín, dada la alta variabilidad en la fecha de siembra, el cultivo se encuentra en diferentes etapas de crecimiento vegetativo, en general, entre V4 a V8, resistiendo los efectos de la sequía, con acartuchamiento de hojas durante las horas pico. Se reporta la presencia de bichos bolita por encima del umbral recomendado. La falta de humedad ha detenido las aplicaciones para el control de malezas.

En la zona de la delegación Lincoln, las precipitaciones registradas permitieron continuar con las labores culturales planificadas. El cultivo se presenta con un estado que va de regular a bueno, en diferentes etapas según la fecha de siembra, encontrándose los más adelantados ingresando en la etapa crítica de la floración.

En Pehuajó, las siembras tempranas son las que presentan mejor estado de crecimiento y desarrollo; se encuentran en inicio de llenado de granos, sólo resta saber el % de cuaje de los mismos. En siembras tardías, el estado de los cultivos es muy variado de acuerdo al nivel de reservas del barbecho previo. En siembras de noviembre, sin barbecho, los plantíos no cubren el entresurco, necesitan lluvias suficientes para completar crecimiento y desarrollo. Es el cultivo de resultado más comprometido de la campaña gruesa.

En áreas de la delegación Salliqueló, en los partidos de Adolfo Alsina y Guaminí, el estado general del cultivo se mantiene entre regular y normal, dependiendo del régimen de lluvias que fueron recibiendo, teniendo en cuenta que estas fueron muy dispares. Un gran porcentaje los que han sido sembrados temprano se encuentran en diferentes etapas vegetativas, con algunos cuadros iniciando las etapas reproductivas.

En áreas de la delegación Tandil, el cultivo mayoritariamente, se encuentra aún en estado vegetativo, aunque los lotes tempranos ya han iniciado la floración, y el resto seguramente estará en esa situación hacia fines de enero. Nuevamente, es prioritaria la ocurrencia de lluvias abundantes que permitan sostener el buen estado general del cultivo y asegurar buena disponibilidad de agua para la etapa crítica que es inminente.



En la delegación Laboulaye, han ocurrido precipitaciones durante la semana informada. El 90% de los maíces tempranos ha alcanzado la etapa crítica, por lo que fueron muy oportunas. En el caso de los maíces de segunda o de siembra tardía, ante las mejoras ambientales se ha podido completar la siembra de la superficie restante estimada. Estos últimos se encuentran en su mayoría en etapas iniciales de emergencia y crecimiento.

En Marcos Juárez, el 40% de la superficie de los maíces de siembra temprana se encuentra en llenado. Estos maíces, son los más afectados por la falta de humedad, habiendo zonas muy afectadas, donde se reporta pérdida de hojas, bajo tamaño de plantas y en algunos casos ausencia en la formación de la espiga. Se estiman importantes mermas en el rendimiento final. En el caso de los maíces de siembra tardía, los últimos lotes han sido implantados días atrás. Se encuentran entre emergencia a 6 hojas, con marcados síntomas de estrés. Aún resta una escasa superficie por sembrarse o resembrarse en lotes malogrados.

Las últimas precipitaciones ocurridas en áreas de la delegación Río Cuarto, impiden el agravamiento de la situación de sequía acontecida en la región. Se reportan manifiestos síntomas de estrés en los plantíos.

En la zona de San Francisco, la siembra alcanza el 90% de la superficie estimada. La mayoría de los lotes se encuentra en etapas vegetativas en plena expansión foliar. Se realizan aplicaciones para el control de orugas cogolleras.

En la delegación Villa María, los primeros maíces sembrados en septiembre se encuentran en etapa de floración, con espigas muy poco desarrolladas. Muchos de estos maíces se han resembrado o se han destinado a forraje. Los tardíos están en etapa de crecimiento, recibiendo lluvias semanales de 10-15 mm que los favorece.



En Charata, el maíz gana terreno con un contundente avance de la siembra luego de la mejora gradual en las condiciones de humedad en los cuadros y pronósticos alentadores. Completando planteos de soja, se disponen para la siembra del maíz que viene retrasada, comenzando a diferenciar sus primeras hojas en buenas condiciones generales y altas temperaturas.



En el ámbito de la delegación Paraná, continúa un escenario climático de sequía. El maíz de primera en casi toda la región ha sido afectado, en su mayoría, por esta situación, donde los lotes atravesaron el periodo crítico bajo condiciones sumamente desfavorables lo que provocó una caída en la condición del cultivo a mala y muy mala. Son aislados los lugares donde se mantienen buenas perspectivas en los resultados futuros. La coyuntura ha provocado que se destinen muchos lotes a consumo animal. En el caso de los maíces tardíos y de segunda, que se han sembrado en zonas donde se registraron algunas lluvias entre fines de diciembre y principio de enero, están siendo afectados por las condiciones de días consecutivos con temperaturas extremas y escasez de agua en el perfil edáfico. Estos lotes se encuentran en primeras fases de desarrollo vegetativo, que de continuarse las condiciones ambientales actuales también tienen comprometido su futuro.

En la zona de Rosario del Tala, los maíces de primera en gran parte han fracasado, presentando escaso desarrollo y espigas incompletas en los mejores casos. De existir la posibilidad la mayoría será destinado a consumo animal. Los tardíos o de segunda, continúan sembrándose, restando entre un 10/20% para completar la superficie. La escasez hídrica ha retrasado las labores, y se estima, en general, una merma importante en el rendimiento.



En la delegación General Pico, si bien se registraron algunas precipitaciones en la región, la ausencia de lluvias significativas y altos registros de temperaturas forzaron a dar por finalizada la siembra. Al respecto, se estima que entre un 10% y 15% de la superficie estimada no pudo ser sembrada debido a las condiciones de sequía en la capa arable del suelo, particularmente en el sector oeste y con tosca de la región. Con respecto al estado general del cultivo se estima que la mayor parte de la superficie sembrada en forma temprana se encuentra en la etapa de floración. A campo se observa una cantidad significativa de lotes que poseen plantas con la panoja y espiga formada, con sus estilos alargados y los lotes más adelantados ya presentan sus estilos secos y en etapas iniciales de llenado de grano. El estado general de estos lotes tempranos es calificado como bueno, particularmente en el sector este medanoso de la región. No obstante, a campo se observa una importante cantidad de lotes con altura de planta y estados fenológicos desuniformes. Asimismo, se han reportado y observado lotes que presentan su follaje ya seco en la parte inferior de sus plantas. Con respecto a los lotes tardíos y de segunda, atraviesan distintas etapas de crecimiento vegetativo, con los más adelantados ya iniciando la etapa de prefoliación. El estado general de estos lotes tardíos es calificado como bueno, particularmente en el sector este medanoso de la región. No obstante, a campo se observan lotes cuyo follaje presenta hojas amarillas y lotes con una cobertura de plantas desuniformes. Las lluvias de la semana podrían beneficiar parcialmente el estado general del cultivo.

En la delegación Santa Rosa se han registrado algunas precipitaciones de escaso milimetraje en zonas puntuales. Los maíces de siembra temprana se encuentran entre floración y grano lechoso. Los más afectados por causa de la sequía y que presentan volumen y calidad, están siendo destinados a consumo animal. Los de siembra tardía, se encuentran en estados vegetativos entre V8 y V10, con estados generales entre bueno y muy bueno, dependiendo de los aportes hídricos recibidos. Los últimos sembrados, se encuentran entre V2 y V3, en buen estado. Se continúan realizando aplicaciones para control de malezas.



En la zona de Casilda, la mayor parte de la superficie se encuentra en el estado fenológico de formación a llenado de granos, afectado por las condiciones de estrés hídrico y altas temperaturas. Hay planteos que por las mencionadas condiciones no han llegado a la formación de espigas por lo que se han abandonado y no pasarán a cosecha. En otros se analizan aun las posibilidades de alcanzar, lluvias mediante, los 30 a 35 qq/ha para justificar su recolección. El área dedicada a maíces tardíos y de segunda presenta una mejor perspectiva productiva, ya que transita por diferentes fases vegetativas que le otorgan posibilidades de recuperación ante el arribo de precipitaciones. Las últimas lluvias hicieron que algunos productores, pese a lo avanzado de la fecha, agregaran algunos lotes más, sembrando con humedad de suelos sumamente ajustada.

En Cañada de Gómez, los lotes de siembra temprana se encuentran en su mayoría en llenado de granos. Se pueden apreciar fallas en la polinización con el consecuente mal granado de las espigas. Los lotes perdidos ya fueron picados o enrollados. Los de siembra tardía se encuentran en buenas condiciones por el momento. Los mismos van desde V1 a V6 sin problemas de plagas ni enfermedades. Se aguardan nuevas precipitaciones para finalizar a siembra de la superficie restante.

En la delegación Rafaela continúa detenida la siembra del maíz tardío por falta de humedad en el perfil hídrico y se analiza si van a poder sembrarse las hectáreas faltantes. Se continúan con las tareas de picado, con rindes bajos de 5 a 8 m/bolsa/ha promedio, además en lotes puntuales por los costos de picado y la calidad de los cultivos se procedió a realizar rollos. Otra práctica que se efectuó fue el quemado anticipado para pasar esos lotes a soja en el caso de que se den precipitaciones. Los maíces tempranos se encuentran en llenado de grano y su condición mayoritariamente es regular y mala, habiendo un porcentaje menor de lotes en estado bueno. Mientras que los maíces tardíos se encuentran en estado adecuado en crecimiento vegetativo.

En la zona de delegación Venado Tuerto, ante la ausencia de precipitaciones, se incrementa la superficie perdida diariamente. Los lotes de siembra temprana presentan inconvenientes en el llenado y cuajado de granos, mientras que los de siembra tardía, en floración, presentan mal aspecto general. Se observan muchos lotes destinados a consumo animal, tanto directo como indirecto.



En la zona de Quimilí, ya se encuentra sembrada el 60% de la superficie. Los lotes implantados presentan marcados síntomas por causa de la sequía y las elevadas temperaturas.



Si bien escasas, las precipitaciones ocurridas en la provincia de Jujuy han permitido dar inicio a la siembra.

En Salta, si bien la siembra de maíz viene retrasada en toda la provincia, aún hay margen para la implantación del cultivo en fechas que no implican una pérdida en el potencial de rendimiento. Igualmente, las precipitaciones continúan siendo escasas, y hay planteos transitando etapas de crecimiento que se ven comprometidos por la falta de agua.

En la provincia de Tucumán las escasas precipitaciones ocurridas, no permiten modificar el estado hídrico de los perfiles. Aun se esperan nuevas precipitaciones para finalizar las labores de siembra.

MANÍ



En la delegación Laboulaye, el cultivo presenta alta resistencia a las condiciones adversas de humedad y temperatura. Se encuentra transitando la etapa de floración (R1) con muy buen estado general. Aún no inició el clavado.

En la delegación Río Cuarto, las escasas precipitaciones apenas son suficientes para mantener las condiciones del cultivo. Se sigue a la espera de precipitaciones suficientes para mejorar el estado de los lotes.

En la delegación Villa María, el cultivo de maní se encuentra iniciando la floración. Por el momento se encuentra en buenas condiciones, favorecido por las lluvias que se vienen dando semanalmente a pesar que son de escasos milímetros.



Avanza la siembra de maní en la delegación Salta, pero su progreso viene demorado por la escasez de lluvias, sobre todo en el norte provincial.

SOJA



En la delegación General Madariaga, los primeros lotes sembrados de soja de primera están ingresando en la etapa de floración con escasez hídrica en las zonas continentales. En las zonas costeras se los observa en mejor estado general. Las sojas de segunda se encuentran entre emergencia y crecimiento.

En la delegación Junín, las sojas de primera se encuentran en R2/3, con muchos lotes que no cubren surco, y alturas que no superan los 50 cm. Se reporta la presencia de arañuela.

En la zona de la delegación La Plata, el cultivo de soja de primera ocupación ralentiza su crecimiento y ramificaciones debido a la escasez hídrica, en tanto los cultivos de segunda ocupación han tenido problemas de emergencia y pérdida en el stand de plantas logradas.

En áreas de la delegación Lincoln, si bien con registros pluviométricos, la humedad para el cultivo es regular. Las sojas de primera se encuentran en etapas que van desde vegetativas, hasta inicios de floración, con un aspecto general bueno. Se reporta la presencia de arañuela y orugas bolilleras. Las sojas de segunda ocupación, se encuentran entre regulares a buenas, atravesando etapas vegetativas.

En Pehuajó, las sojas de primera presentan un estado de bueno a regular, con porte medio y en lotes complicados con hojas basales perdidas. Se encuentran en plena floración y se debe evaluar cuaje de vainas. Todavía tiene resto en relación al período de floración de la variedad. La soja de segunda, presenta una situación muy comprometida. Se debe evaluar stand de plantas emergidas, pérdida de plantas y crecimiento inicial. A la fecha, si bien el cultivo está mayormente emergido no ha superado el rastrojo de fina.

En Salliqueló, las sojas de primera aún se encuentran en etapas vegetativas, presentando diversidad en su aspecto, dependiendo de la cantidad de humedad recibida. En tanto que se continúan sembrando lotes de soja de segunda, siendo necesarios nuevos aportes pluviométricos, para permitir la continuidad en las labores.

En la delegación Tandil, las sojas de primera sembradas a principios de noviembre se encuentran en inicio de floración, mientras las más tardías continúan su desarrollo vegetativo y ya han cubierto el surco. La soja de segunda sembrada a principios de diciembre también se encuentra en crecimiento y las más tardías sembradas a fines de diciembre-primer semana de enero, han emergido pero con un desarrollo muy escaso debido a la desecación de los primeros diez centímetros de suelo y con un sistema radicular incipiente. De no llover adecuadamente en tiempo y volumen, corren serio peligro de pérdida de plantas.



En la delegación Laboulaye, la mitad de la superficie de soja de primera, se encuentra en etapas reproductivas. Se observan daños aislados en flores por efecto de las altas temperaturas diurnas. Las lluvias recientes serán claves para la recuperación del cultivo en etapa crítica. El estado es regular a bueno, con retraso en el crecimiento y sin cerrar surco. Se registra escape de malezas. En el caso de la soja de segunda, ya se ha finalizado la siembra, con lotes presentando buena emergencia y estado general.

En la Marcos Juárez, a la fecha el cultivo de soja de primera, viene soportando la situación de sequía, pero ya se estiman pérdidas importantes de rinde futuro, se observan sectores donde se perdió el cultivo, dependiendo del sector del lote (si antes estuvo inundado o no) de la rotación y manejo y principalmente de la calidad de los suelos. El cultivo se encuentra en floración o cuajado de la misma y hay un porcentaje en vegetativo o ingresando a R1. Los lotes por el momento se encuentran en regular condición. Se iniciaron controles por presencia de trips y arañuela. Para las sojas de segunda, se da por finalizada la siembra, aunque aún se realizan resiembras de lotes fallidos, con escasa humedad superficial. El cultivo se encuentra entre Vc y V3, con muy escaso desarrollo.

En la delegación Río Cuarto, las precipitaciones ocurridas durante la semana, impiden que el cultivo implantado empeore su estado, pero tampoco lo revierten, acusando síntomas de estrés hídrico y calórico.

En la delegación Villa María, la soja de primera continúa su crecimiento lentamente, se encuentra en etapa reproductiva (R3). Con respecto a presencia de plagas se reporta la presencia de oruga bolillera y arañuela. Con respecto a las sojas tardías y de segunda se está terminando de sembrar, actividad favorecida por las lluvias semanales.



La siembra de soja avanzó a buen ritmo en Charata, y con planteos tardíos, luego de las precipitaciones que acontecieron sobre fines de semana. Los cuadros ya implantados aprovechan la humedad disponible para establecer sus primeras hojas en los líneas. Otros, en cambio, transitan las primeras etapas vegetativas con baja humedad en el perfil, e incidencia de malezas según

manejo y zona. Se espera que las lluvias puedan acompañar al cultivo, que hasta el momento, atraviesan esta primera etapa en buen estado general.

La falta de lluvias y las elevadas temperaturas de la última semanas complicaron el avance de la siembra del cultivo de soja en el ámbito de la delegación Roque Sáenz Peña alcanzando a la fecha cerca del 45% de la intención. Si bien las fechas ya están fuera del rango óptimo y con un desfase de unos 25 días, la labor continuara si las condiciones de humedad lo permiten.



Continúa en la región un escenario climático adverso, con una continuidad de días con temperaturas muy elevadas y sequía. En la delegación Paraná, la soja de primera se encuentra entre etapas de crecimiento y R1/ R2 los más adelantados. Los lotes se observan con plantas de bajo porte y evidentes síntomas de estrés hídrico y térmico en amplias zonas. Se han realizado resiembras en los lugares donde se verificaron malos nacimientos como así también se han dejado lotes sin sembrar. La soja de segunda se encuentra en primeras etapas vegetativas, siendo castigadas por la situación climática actual, lo que está comprometiendo la viabilidad del cultivo de no registrarse en la brevedad lluvias. Se informa también que son numerosos los lotes que vienen de trigo que han quedado sin sembrarse.

En Rosario del Tala, por ausencia de condiciones no se completó la superficie inicialmente proyectada para soja de primera, quizá entre un 10 y un 20% menos. Se observan plantas de menor tamaño (estado fenológico V5 cuando a la fecha podrían ser V8) en lotes todavía viables aunque con rindes esperables muy disminuidos. La soja de segunda se sembró con humedad, luego de alguna precipitación esporádica. Germinó bien pero no recibieron aporte de lluvias. Se observa un fuerte retraso de siembras –apenas un 40% de lo proyectado- y las resiembras son nulas. Por las condiciones de sequía aumentó la susceptibilidad a trips, observándose lotes abandonados.



En la delegación General Pico, el estado de los lotes de primera es calificado como bueno, particularmente en el sector este medanoso de la región. No obstante, a campo se observan lotes cuyo follaje aún no alcanzaron a cubrir los entresurcos, lotes con plantas cuya altura aún no superan el tercer alambrado y lotes con plantas cuya altura y cantidad de hojas son muy desuniformes. Fenológicamente los lotes de primera transcurren las distintas etapas de crecimiento vegetativo y a campo se observa una importante cantidad de lotes con plantas donde se observa la formación de dos a tres flores abiertas en el tallo principal. Las lluvias de la semana, beneficiaran parcialmente al crecimiento y desarrollo del cultivo.

No obstante las lluvias registradas en la semana, se dan por concluido los trabajos de siembra de los cultivos de segunda. La ausencia de lluvias significativas para la siembra del cultivo y la disminución de la superficie sembrada con cultivos agrícolas de invierno, disminuirán significativamente la superficie del cultivo para la actual campaña. El estado de los lotes ya sembrado es calificado como Regular a Malo. A campo se observan lotes con coberturas de planta desuniformes y fenológicamente el cultivo transcurre la etapa de crecimiento vegetativo.

En la delegación Santa Rosa, las últimas precipitaciones traen alivio a las sojas de primera, que se encuentran ingresando a etapas críticas. En tanto que los últimos lotes de soja de segunda, han terminado de implantarse días atrás, encontrándose el cultivo en emergencia. Se reporta una gran presencia de insectos como arañuela, y de malezas que no han podido ser controladas por la presencia de fuertes vientos.



En Casilda, las lluvias débiles recibidas entre jueves y viernes ayudan levemente a paliar la situación en zonas donde los acumulados fueron algo más aceptables (30 milímetros). Pero las elevadas temperaturas registradas incrementaron los niveles de evapotranspiración. El cultivo de soja de primera se presenta en mejor estado general en aquellos en etapas vegetativas, mientras que los que ya se encuentran en reproductivas, muestran plantas con pocas flores, bajo porcentaje de cuajado, escaso desarrollo y morfológicamente envejecidas. Se reitera la presencia de arañuelas, por lo que algunos productores han decidido combatirla vía aplicación de insecticidas. Se observan también nuevas irrupciones de malezas entre las que se destaca el Yuyo Colorado ante el dificultoso cierre de los entresurcos. Las proyecciones de rendimiento ubican a los mejores lotes en pos de alcanzar los 20 a 25 qq/ha. En el caso de las sojas de segunda, las últimas precipitaciones propician la mejora en el aspecto del cultivo que se encuentra en etapas que van desde vegetativo hasta segundo trifolio. La sequía ha determinado que muchos lotes no hayan alcanzado el stand de plantas ideal, con daños por altas temperaturas en algunos planteos.

En la delegación Cañada de Gómez, las sojas de primera se encuentran muy afectadas por la falta de humedad. La gran mayoría de los lotes no llegan a cubrir los entresurcos. Se encuentran en etapas fenológicas que van desde floración hasta llenado de grano. Se realizan controles por presencia de insectos. En el caso de las sojas de segunda, ha habido lotes que no se han sembrado, y fueron destinados a otros cultivos. Los lotes emergidos están en buenas condiciones en general desde V1 a principio de floración. Se están realizando controles de malezas, arañuela roja y bolillera.

En la delegación Rafaela el cultivo de soja de primera transita los estadios fenológicos vegetativos (mayor capacidad de compensar los daños sufridos), floración (R1 - R2) el mayor porcentaje de superficie y comienzo de formación de vainas y vainas completamente formadas (R3-R4). Continuaron las condiciones climáticas extremas que ocasionaron que se constaten lotes con muerte de plantas, plantas con menor desarrollo que lo normal muchos de ellos entraron en floración sin llegar al índice foliar óptimo (sin cerrar el entre-surco) lo que daría una merma en el rendimiento, pero aún con capacidad de compensar parcialmente los daños sufridos. Los más avanzados vainas completamente formadas inicio período crítico donde cualquier falta de

humedad en suelo, nutrición, etc. origina que vainas y semillas recién formadas aborten y no se pueda compensar debido a que ha finalizado la floración plena por lo tanto el rinde se reduce drásticamente. Se monitorea por el incremento de plagas afines a la sequía. En la delegación Venado Tuerto, las sojas de primera, tolerando las condiciones de sequía, en plena floración. Las sojas de segunda, con un panorama poco alentador con lotes con pérdidas de plantas, y con la posibilidad de resiembras de darse condiciones adecuadas. En el caso de la soja de segunda, el cultivo se encuentra en estado aceptable, lotes aún en emergencia y transitando el desarrollo vegetativo, bajo condiciones de sequía. Se observaron lotes de baja aptitud agrícola machoneados debido a la muerte de plantas. La superficie de maíz de primera secado anticipadamente, lotes de girasol cosechados y lotes que no tenían humedad para ser sembrados en su momento y que serían sembrados con soja, se encuentran a la espera de lluvias importantes para ser implantados aunque ya fuera de la ventana óptima de siembra.

En Venado Tuerto, el cultivo de soja de primera se encuentra en R3, en buen estado general, pero con escaso desarrollo, con dificultad para cerrar el surco no obstante la disminución de la distancia entre líneas. Se observa una importante pérdida de flores y presencia de vainas de escaso tamaño. Se reportan daños por presencia de tucuras, arañuela y Megascelis. Las sojas de segunda se presentan en muy mal estado, muy afectadas por la falta de humedad y elevadas temperaturas. Los lotes implantados con muy baja densidad de plantas logradas, y mucha pérdida por desecamiento, y escaso desarrollo.



En la zona de Quimilí, si bien se ha avanzado en la siembra de lotes tanto de primera como de segunda, la resiembra de lotes perdidos determina que la cifra de avance se mantenga inalterable. La mayoría de lo implantado transcurre etapas vegetativas, muy afectadas por la escasez hídrica.



En Jujuy, con lluvias escasas e insuficientes, la finalización de los últimos cuadros por sembrarse, dependerá del estado de humedad en la capa arable.

En Salta, se aproxima la fecha límite de siembra para la soja y las labores de implantación continúan demoradas, sobre todo en el norte de la provincia, donde la actual disponibilidad de agua en promedio es menor. Incluso las implantaciones en los próximos días ya implican una disminución en el potencial de rendimiento de la oleaginosa. Si bien se han producido precipitaciones en la última semana, las mismas han sido desperejadas y en muchos casos insuficientes para el éxito en el establecimiento del cultivo.

SORGO



En la delegación Laboulaye, solo resta el 5% para dar por finalizada la siembra, y aun con ventana óptima para la misma. El estado general de lo implantado es bueno.

En la delegación Marcos Juárez, el cultivo implantado se encuentra en etapas vegetativas, a la espera de la ocurrencia de nuevas precipitaciones.

En San Francisco, se ha acelerado el ritmo de siembra, luego de las últimas precipitaciones acontecidas en la región. Los primeros lotes sembrados se encuentran en etapas vegetativas.



En delegación Santa Rosa, el cultivo implantado presenta estados fenológicos que van desde V8 a V12, con marcados signos de afección por el estrés calórico e hídrico.



En la delegación Casilda, se espera que con las últimas lluvias el cultivo reaccione, aunque en muchos casos los daños por sequía y calor son irreversibles, por la severidad del fenómeno y por estar implantado en suelos con limitantes. A nivel generalizado se observan plantas con desarrollo atenuado y los lotes más tempraneros continúan el proceso de panojamiento dentro de una muy baja expectativa productiva.

En la delegación Cañada de Gómez, el promedio de los lotes se encuentra ingresando en la etapa de panojamiento, con menor desarrollo dada la escasez hídrica. Se reportan ataques por pulgón y gusanos cogolleros.

En la delegación Rafaela, continúan en crecimiento vegetativo y comenzando la etapa de floración, afectado por las condiciones ambientales, las cuales originan plantas de menor porte y detención del desarrollo de las mismas. No se reportan plagas y enfermedades de importancia.



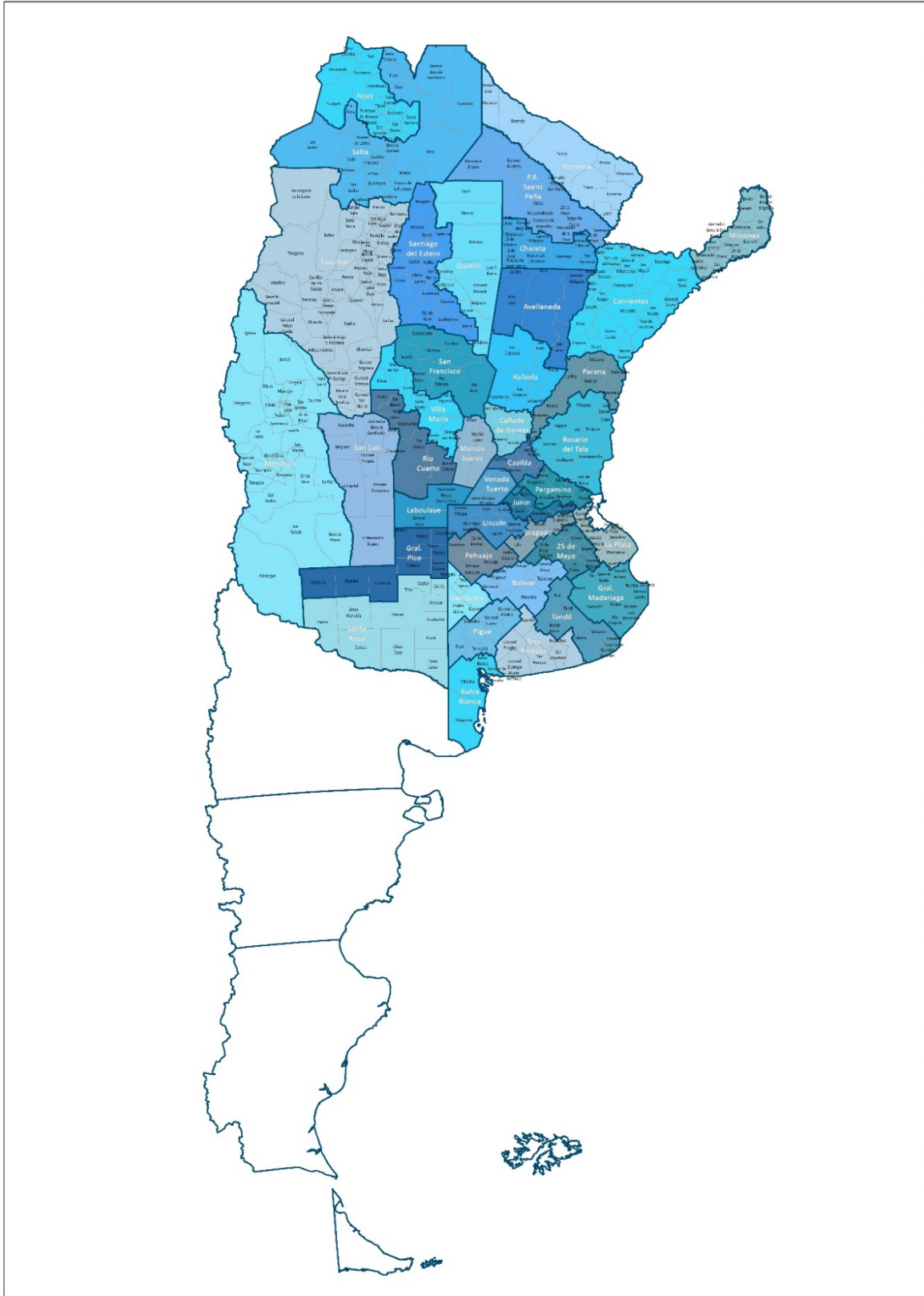
En Quimilí, si bien se registraron precipitaciones, no cambian la situación de sequía, dada la elevada demanda ambiental. Avanza la siembra situándose cerca de cubrir el 70% de la superficie estimada. Lo ya implantado se encuentra muy afectado.



Se inició la siembra en la provincia de Jujuy.

En Salta, la siembra de sorgo continúa su avance en la medida que los lotes van recibiendo cantidades suficientes de agua para la germinación del cultivo. El actual contexto climático determina que la humedad para el desarrollo del cultivo viene siendo muy justa en la mayoría de los casos, y cuadros que ya transitan el desarrollo se ven comprometidos por los actuales déficits hídricos.

MAPA DE DELEGACIONES





Anexo



AVANCE DE LA SIEMBRA DE ALGODÓN

CAMPAÑA: 2022/2023 (*)

DELEGACIÓN	ÁREA A SEMBRAR <i>Hectáreas</i>	15/12	22/12	29/12	05/01	12/01	19/01	
		%	%	%	%	%	%	
Rio Cuarto	800	100	100	100	100	100	100	
San Francisco	200	100	100	100	100	100	100	
Villa María	500	60	60	80	100	100	100	
CÓRDOBA	1.500	87	87	93	100	100	100	
CORRIENTES	60	100	100	100	100	100	100	
Charata	100.180	54	59	69	80	81	83	
Pcia. R. S. Peña	78.650	32	32	59	76	76	84	
CHACO	178.830	44	47	65	78	79	83	
ENTRE RÍOS	-							
FORMOSA	4.000	40	50	70	75	79	85	
SALTA	12.000	58	70	75	78	80	85	
SAN LUIS	5.000	100	100	100	100	100	100	
SANTA FE	72.000	54	64	85	93	93	93	
Quimilí	132.750	4	4	65	65	65	76	
Santiago del Estero	69.500	96	100	100	100	100	100	
SANTIAGO DEL ESTERO	202.250	32	37	77	77	77	84	
TOTAL PAÍS	22/23 21/22	475.640 504.402	41 73	47 78	74 90	80 95	81 99	86 99

(*) Cifras Provisorias

AVANCE DE LA SIEMBRA DE GIRASOL

CAMPAÑA: 2022/2023 (*)

DELEGACIÓN	ÁREA A SEMBRAR Hectáreas	15/12	22/12	29/12	05/01	12/01	19/01	
		%	%	%	%	%	%	
Bahía Blanca	4.800	100	100	100	100	100	100	
Bolívar	72.000	100	100	100	100	100	100	
Bragado	2.740	100	100	100	100	100	100	
General Madariaga	75.000	100	100	100	100	100	100	
Junín	3.930	70	77	90	100	100	100	
La Plata	12.000	100	100	100	100	100	100	
Lincoln	30.000	100	100	100	100	100	100	
Pehuajó	85.100	100	100	100	100	100	100	
Pergamino	2.410	100	100	100	100	100	100	
Pigüé	100.000	100	100	100	100	100	100	
Salliqueló	160.000	83	100	100	100	100	100	
Tandil	302.000	100	100	100	100	100	100	
Tres Arroyos	308.000	89	94	99	100	99,96	100	
25 de Mayo	48.000	100	100	100	100	100	100	
BUENOS AIRES	22/23	1.205.980	95	98	100	100	99,99	100
	21/22	1.131.896	100	100	100	100	100	100
Laboulaye	70.000	100	100	100	100	100	100	
Marcos Juárez	25.500	100	100	100	100	100	100	
Río Cuarto	10.500	100	100	100	100	100	100	
San Francisco	15.960	97	100	100	100	100	100	
Villa María	5.000	100	100	100	100	100	100	
CÓRDOBA	22/23	126.960	99,5	100,0	100,0	100	100	100
	21/22	95.937	100	100	100	100	100	100
Paraná	10.640	100	100	100	100	100	100	
Rosario del Tala	5.000	100	100	100	100	100	100	
ENTRE RÍOS	22/23	15.640	100	100	100	100	100	100
	21/22	13.600	100	100	100	100	100	100
General Pico	136.200	100	100	100	100	100	100	
Santa Rosa	130.000	100	100	100	100	100	100	
LA PAMPA	22/23	266.200	100	100	100	100	100	100
	21/22	208.914	100	100	100	100	100	100
Avellaneda	148.000	100	100	100	100	100	100	
Cañada de Gómez	12.000	100	100	100	100	100	100	
Casilda	1.400	100	100	100	100	100	100	
Rafaela	179.740	100	100	100	100	100	100	
Venado Tuerto	1.500	100	100	100	100	100	100	
SANTA FE	22/23	342.640	100,0	100,0	100	100	100	100
	21/22	226.370	100	100	100	100	100	100
CATAMARCA	50						100	
CORRIENTES	700	100	100	100	100	100	100	
CHACO (Charata)	106.375	100	100	100	100	100	100	
CHACO (Pcia. R. S. Peña)	87.650	100	100	100	100	100	100	
FORMOSA	3.100	100	100	100	100	100	100	
JUJUY	0							
MISIONES	0							
SALTA	1.375				5	9	46	
SAN LUIS	93.500	100	100	100	100	100	100	
STGO. ESTERO	0							
STGO. ESTERO (Quimilí)	9.320	55	55	55	55	100	100	
TUCUMÁN	100						100	
TOTAL PAÍS	22/23	2.259.590	96	98	99	99,3	99,6	99,97
	21/22	1.968.907	100	99,9	99,9	99,9	99,9	99,9

(*) Cifras Provisorias

AVANCE DE LA SIEMBRA DE MAÍZ

CAMPAÑA: 2022/2023 (*)

DELEGACIÓN	ÁREA A SEMBRAR Hectáreas	15/12	22/12	29/12	05/01	12/01	19/01	
		%	%	%	%	%	%	
Bahía Blanca	17.900	81	90	95	100	100	100	
Bolívar	210.400	92	95	99	99,8	99,8	100	
Bragado	173.000	96	99	99	100	100	100	
General Madariaga	122.000	82	93	96	100	100	100	
Junín	213.000	40	60	90	100	100	100	
La Plata	34.550	70	90	100	100	100	100	
Lincoln	317.000	86	92	98	100	100	100	
Pehuajó	379.500	89	89	100	100	100	100	
Pergamino	206.600	100	100	100	100	100	100	
Pigüé	123.000	100	100	100	100	100	100	
Salliqueló	250.000	89	100	100	100	100	100	
Tandil	315.000	100	100	100	100	100	100	
Tres Arroyos	311.786	82	88	98	99	100	100	
25 de Mayo	183.107	69	89	94	97	100	100	
BUENOS AIRES								
	22/23	2.856.843	86	92	98	99,7	99,9	100
	21/22	2.950.705	95	98	99	100	100	100
Laboulaye	467.073	47	67	72	82	90	91	
Marcos Juárez	531.800	73	79	91	95	98	99	
Río Cuarto	734.400	77	86	92	99	100	100	
San Francisco	763.997	57	61	88	95	98	99	
Villa María	564.000	67	69	79	89	89	100	
CÓRDOBA								
	22/23	3.061.270	65	73	85	93	95	98
	21/22	3.147.820	60	74	88	95	97	99
Paraná	139.800	89	95	97	100	100	100	
Rosario del Tala	380.000	80	80	82	95	100	100	
ENTRE RÍOS								
	22/23	519.800	83	84	86	96	100	100
	21/22	517.100	96	96	96	98	98	98
General Pico	449.200	59	65	75	88	94	100	
Santa Rosa	220.000	91	91	91	100	100	100	
LA PAMPA								
	22/23	669.200	69	73	80	92	96	100
	21/22	718.500	70	73	83	88	95	96
Avellaneda	138.000	14	14	14	18	28	44	
Cañada de Gómez	272.000	52	52	69	79	100	100	
Casilda	198.400	19	37	57	75	100	100	
Rafaela	427.000	81	90	91	93	93	93	
Venado Tuerto	195.000	92	92	92	92	95	95	
SANTA FE								
	22/23	1.230.400	59	65	72	79	89	90
	21/22	1.289.094	75	81	88	90	91	92
CATAMARCA	18.800				50	70	80	
CORRIENTES	11.000	80	80	80	80	80	100	
CHACO (Charata)	138.500	9	9	10	15	18	23	
CHACO (Pcia. R. S. Peña)	163.100			2	14	14	15	
FORMOSA	46.100	28	30	32	35	37	40	
JUJUY	10.150						20	
MISIONES	34.304	90	93	95	97	98	99	
SALTA	330.400		1	3	6	7	31	
SAN LUIS	439.000	87	91	96	98	100	100	
STGO. ESTERO	168.000	2	17	30	31	37	37	
STGO. ESTERO (Quimilí)	571.700			22	63	63	63	
TUCUMÁN	92.600				46	76	80	
TOTAL PAÍS								
	22/23	10.361.167	63	68	77	85	88	90
	21/22	10.670.126	66	73	79	84	85	87

(*) Cifras Provisorias

AVANCE DE LA SIEMBRA DE MANI

CAMPAÑA: 2022/2023 (*)

DELEGACIÓN	ÁREA A SEMBRAR Hectáreas	15/12	22/12	29/12	05/01	12/01	19/01
		%	%	%	%	%	%
BUENOS AIRES	50.131	99	99	99	99	99	100
CATAMARCA	1.100					60	70
Laboulaye	83.353	81	91	100	100	100	100
Marcos Juárez	32.000	100	100	100	100	100	100
Rio Cuarto	107.800	100	100	100	100	100	100
San Francisco	11.500	91	96	98	100	100	100
Villa María	48.000	99	100	100	100	100	100
CÓRDOBA	282.653	94	97	100	100	100	100
JUJUY	200				10	30	50
Gral Pico	17.700	100	100	100	100	100	100
Santa Rosa	677	100	100	100	100	100	100
LA PAMPA	18.377	100	100	100	100	100	100
SALTA	4.670			5	10	15	30
SAN LUIS	17.000	100	100	100	100	100	100
SANTA FE	8.000	100	100	100	100	100	100
TUCUMAN	810					94	100
TOTAL PAÍS	22/23	94	96	98	98	99	99
	21/22	96	96	98	99	99	99
		382.941					
		415.000					

(*) Cifras Provisorias

AVANCE DE LA SIEMBRA DE SOJA
CAMPAÑA: 2022/2023 (*)

DELEGACIÓN		ÁREA A SEMBRAR <i>Hectáreas</i>	15/12	22/12	29/12	05/01	12/01	19/01
			%	%	%	%	%	%
Bolívar	1ª	180.000	85	95	100	100	100	100
	2ª	150.000		25	40	88	100	100
Bragado	1ª	260.000	97	97	99	100	100	100
	2ª	216.795	77	77	90	98	100	100
General Madariaga	1ª	36.000	89	100	100	100	100	100
	2ª	41.000		39	64	96	100	100
Junín	1ª	285.000	90	100	100	100	100	100
	2ª	204.000	70	90	98	100	100	100
La Plata	1ª	50.000	85	98	100	100	100	100
	2ª	25.500	15	40	60	80	90	100
Lincoln	1ª	474.000	100	100	100	100	100	100
	2ª	227.000	9	33	86	99	100	100
Pehuajó	1ª	378.000	100	100	100	100	100	100
	2ª	177.382	20	51	80	100	100	100
Pergamino	1ª	497.250	100	100	100	100	100	100
	2ª	232.465	89	100	100	100	100	100
Pigüé	1ª	105.000	100	100	100	100	100	100
	2ª	52.000		100	100	100	100	100
Salliqueló	1ª	154.000	51	70	81	95	100	100
	2ª	64.000			3	20	43	68
Tandil	1ª	190.000	100	100	100	100	100	100
	2ª	300.000	20	52	62	87	100	100
Tres Arroyos	1ª	150.000	41	62	98	100	100	100
	2ª	220.323	4	26	56	82	87	100
25 de Mayo	1ª	240.100	100	100	100	100	100	100
	2ª	160.000	19	40	70	90	100	100
BUENOS AIRES	22/23	5.069.815	68	79	89	96	99	99,6
	21/22	5.036.304	66	78	90	96	98	99,7
Laboulaye	1ª	440.600	67	73	96	99	100	100
	2ª	224.000	10	27	47	85	91	93
Marcos Juárez	1ª	592.000	100	100	100	100	100	100
	2ª	247.300	67	87	99	99	100	100
Rio Cuarto	1ª	1.026.600	100	100	100	100	100	100
	2ª	88.600	52	66	83	100	100	100
San Francisco	1ª	750.000	80	80	94	99	100	100
	2ª	200.027	36	37	82	93	97	99
Villa María	1ª	644.000	77	94	100	100	100	100
	2ª	133.800	29	40	65	80	80	90
CÓRDOBA	22/23	4.346.927	77	83	94	98	99	99
	21/22	4.212.534	85	91	96	98	98	100
Paraná	1ª	170.000	100	100	100	100	100	100
	2ª	156.500	74	90	96	98	100	100
Rosario del Tala	1ª	407.000	81	83	93	98	100	100
	2ª	346.500	20	30	50	80	95	96
ENTRE RÍOS	22/23	1.080.000	65	71	82	93	98	99
	21/22	1.084.100	91	97	97	98	98	98

AVANCE DE LA SIEMBRA DE SOJA (cont)

CAMPAÑA: 2022/2023 (*)

DELEGACIÓN		ÁREA A SEMBRAR <i>Hectáreas</i>	15/12	22/12	29/12	05/01	12/01	19/01
			%	%	%	%	%	%
General Pico	1ª	268.000	59	67	78	89	100	100
	2ª	44.000			6	47	61	100
Santa Rosa	1ª	59.500	90	90	90	95	100	100
	2ª	5.250				10	100	100
LA PAMPA								
	22/23	376.750	52	57	66	81	94	100
	21/22	393.500	51	51	67	83	91	96
Avellaneda	1ª	135.000	6	27	46	43	90	92
	2ª	127.000	2	17	36	48	83	88
Cañada de Gómez	1ª	530.000	100	100	100	100	100	100
	2ª	230.000	87	98	98	100	100	100
Casilda	1ª	450.000	100	100	100	100	100	100
	2ª	116.000	55	78	88	95	100	100
Rafaela	1ª	400.000	98	100	100	100	100	100
	2ª	290.000	16	67	99	99	99	99
Venado Tuerto	1ª	380.000	100	100	100	100	100	100
	2ª	170.000	25	25	60	85	90	90
SANTA FE								
	22/23	2.828.000	72	84	91	94	98	98
	21/22	2.877.651	85	93	97	98	99	99,6
CATAMARCA								
	1ª	24.300	5	15	50	91	100	100
	2ª	18.000		15	50	90	100	100
CORRIENTES								
	1ª	5.000	100	100	100	100	100	100
	2ª	1.000				40	40	40
CHACO (Charata)								
	1ª	285.000			3	25	30	32
	2ª	52.924			7	20	25	43
CHACO (Pcia. R. S. Peña)								
	1ª	238.500			1	34	39	50
	2ª	59.800			1	27	32	44
FORMOSA								
	1ª	14.220	52	52	55	58	60	64
	2ª	1.100			5	7	9	25
JUJUY								
	1ª	6.724				10	30	60
	2ª	7.529				10	30	60
MISIONES								
		3.988	90	95	97	100	100	100
SALTA								
	1ª	270.000	4	16	21	24	25	38
	2ª	60.016	3	15	21	24	25	38
SAN LUIS								
	1ª	224.900	100	100	100	100	100	100
	2ª	3.500	58	81	100	100	100	100
STGO. ESTERO								
	1ª	125.000		8	29	29	32	45
	2ª	99.500		21	40	40	41	42
STGO. ESTERO (Quimili)								
	1ª	710.000			70	85	85	85
	2ª	187.500			61	75	75	75
TUCUMÁN								
	1ª	92.000	4	15	44	92	100	100
	2ª	66.500	2	15	38	91	100	100
TOTAL PAÍS								
	22/23	16.258.493	62	70	82	90	93	94
	21/22	16.094.383	68	78	86	93	95	97

(*) Cifras Provisorias

AVANCE DE LA SIEMBRA DE SORGO

CAMPAÑA: 2022/2023 (*)

DELEGACIÓN	ÁREA A SEMBRAR Hectáreas	15/12	22/12	29/12	05/01	12/01	19/01	
		%	%	%	%	%	%	
Bahía Blanca	8.000	100	100	100	100	100	100	
Bolívar	2.300	100	100	100	100	100	100	
Bragado	5.150	100	100	100	100	100	100	
General Madariaga	1.500	100	100	100	100	100	100	
Junín	7.600	67	80	90	100	100	100	
La Plata	10.000	65	85	95	99	100	100	
Lincoln	20.000	99	100	100	100	100	100	
Pehuajó	6.050	100	100	100	100	100	100	
Pergamino	25.750	100	100	100	100	100	100	
Pigüé	9.000	100	100	100	100	100	100	
Salliqueló	21.000	24	43	62	84	100	100	
Tandil	0							
Tres Arroyos	910	79	91	100	100	100	100	
25 de Mayo	6.049	100	100	100	100	100	100	
BUENOS AIRES								
	22/23	123.309	82	88	93	97	100	100
	21/22	120.971	62	84	87	93	95	96
Laboulaye	28.050	47	58	66	84	91	93	
Marcos Juárez	25.300	97	97	100	100	100	100	
Río Cuarto	21.950	100	100	100	100	100	100	
San Francisco	60.000	69	69	90	97	98	99	
Villa María	18.300	45	60	80	92	92	100	
CÓRDOBA								
	22/23	153.600	71	75	88	95	97	98
	21/22	165.920	75	86	90	97	97	98
Paraná	36.950	96	99	99	100	100	100	
Rosario del Tala	54.000	70	72	82	95	100	100	
ENTRE RÍOS								
	22/23	90.950	81	83	89	97	100	100
	21/22	97.460	90	90	90	90	100	100
General Pico	13.100	59	65	65	79	100	100	
Santa Rosa	51.000	100	100	100	100	100	100	
LA PAMPA								
	22/23	64.100	91	92	92	95	100	100
	21/22	65.600	57	76	96	100	100	100
Avellaneda	62.300	34	35	36	40	47	47	
Cañada de Gómez	42.000	100	100	100	100	100	100	
Casilda	30.000	100	100	100	100	100	100	
Rafaela	62.800	80	100	100	100	100	100	
Venado Tuerto	7.000	100	100	100	100	100	100	
SANTA FE								
	22/23	204.100	73	80	80	82	84	84
	21/22	193.416	75	79	82	83	83	83
CATAMARCA	1.800						78	
CORRIENTES	5.500	100	100	100	100	100	100	
CHACO (Charata)	32.610	13	13	14	25	30	31	
CHACO (Pcia. R. S. Peña)	45.300			6	8	8	9	
FORMOSA	20.000	20	20	25	30	32	33	
JUJUY	1.313						20	
MISIONES	0							
SALTA	29.290	2	15	30	35	40	55	
SAN LUIS	20.000	99	100	100	100	100	100	
STGO. ESTERO	53.500	1	20	39	39	45	45	
STGO. ESTERO (Quimilí)	73.000			17	77	77	77	
TUCUMÁN	8.000				19	68	70	
TOTAL PAÍS								
	22/23	926.372	57	62	68	77	80	81
	21/22	943.151	52	60	63	67	70	73

(*) Cifras Provisorias

AVANCE DE LA COSECHA DE GIRASOL
CAMPAÑA: 2022/2023 (*)

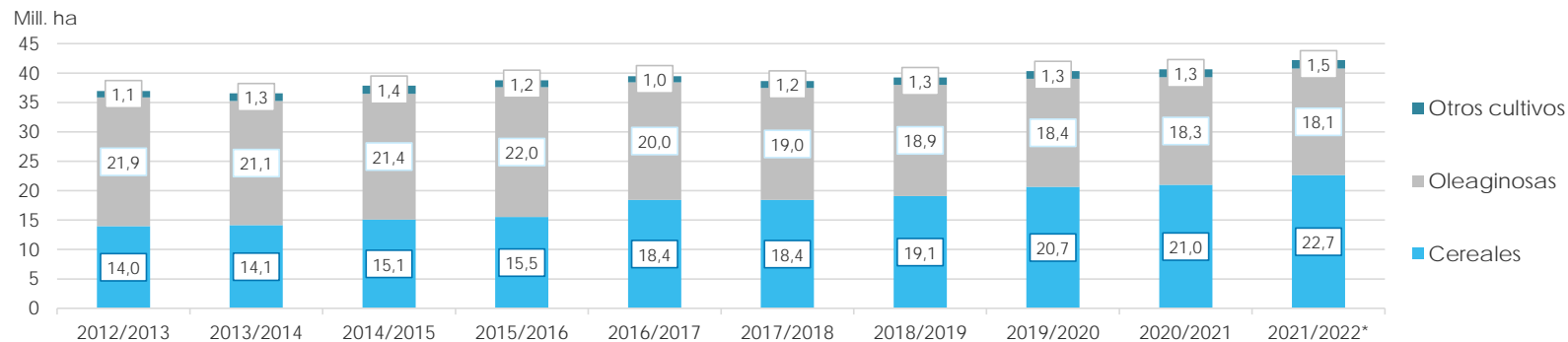
DELEGACIÓN	ÁREA A SEMBRAR Hectáreas	15/12	22/12	29/12	05/01	12/01	19/01
		%	%	%	%	%	%
Bahía Blanca	4.800						
Bolívar	72.000						
Bragado	2.740						
General Madariaga	75.000						
Junín	3.930						
La Plata	12.000						
Lincoln	30.000						
Pehuajó	85.100						
Pergamino	2.410						
Pigüé	100.000						
Salliqueló	160.000						
Tandil	302.000						
Tres Arroyos	308.000						
25 de Mayo	48.000						
BUENOS AIRES							
	22/23	1.205.980	0	0	0	0	0
	21/22	1.131.896	0	0	0	0	0
Laboulaye	70.000						
Marcos Juárez	25.500						
Río Cuarto	10.500						
San Francisco	15.960						
Villa María	5.000						
CÓRDOBA							
	22/23	126.960	0	0	0	0	0
	21/22	95.937	0	0	0	0	0
Paraná	10.640						60
Rosario del Tala	5.000						
ENTRE RÍOS							
	22/23	15.640	0	0	0	0	41
	21/22	13.600	0	0	0	0	0
General Pico	136.200						
Santa Rosa	130.000						
LA PAMPA							
	22/23	266.200	0	0	0	0	0
	21/22	208.914	0	0	0	0	0
Avellaneda	148.000		9	27	36	48	64
Cañada de Gómez	12.000					29	40
Casilda	1.400						
Rafaela	179.740			4	15	24	39
Venado Tuerto	1.500						
SANTA FE							
	22/23	342.640	0,0	3,8	13	24	34
	21/22	226.370	0	1	5	9	19
CATAMARCA	50						
CORRIENTES	700				30	47	100
CHACO (Charata)	106.375		1	4	15	40	49
CHACO (Pcia. R. S. Peña)	87.650		5	12	38	56	69
FORMOSA	3.100						
JUJUY	0						
MISIONES	0						
SALTA	1.375						
SAN LUIS	93.500						
STGO. ESTERO	0						
STGO. ESTERO (Quimilí)	9.320				40	40	100
TUCUMÁN	100						
TOTAL PAÍS							
	22/23	2.259.590	0	1	3	6	9
	21/22	1.968.907	0	0,6	2,4	5	8

(*) Cifras Provisorias

ÁREA SEMBRADA DE GRANOS Y ALGODÓN DE LA REPÚBLICA ARGENTINA (en Ha)
CAMPAÑAS 2012/2013- 2021/2022 (*)

CULTIVOS	2012/2013	2013/2014	2014/2015	2015/2016	2016/2017	2017/2018	2018/2019	2019/2020	2020/2021	2021/2022*
ALPISTE	14.000	28.000	26.000	19.000	32.000	15.000	27.000	15.000	30.270	27.500
ARROZ	233.000	243.000	239.000	215.000	206.000	202.000	195.000	185.000	200.000	205.000
AVENA	1.224.000	1.460.000	1.340.000	1.329.000	1.350.000	1.151.000	1.364.000	1.485.000	1.405.500	1.482.890
CEBADA	1.876.000	1.342.000	1.082.000	1.514.000	980.000	1.020.000	1.353.100	1.277.000	1.237.000	1.635.620
CENTENO	163.000	310.000	319.000	332.000	307.000	323.000	345.000	726.000	668.000	919.730
MAIZ	6.100.000	6.100.000	6.000.000	6.900.000	8.480.000	9.140.000	9.000.000	9.500.000	9.750.000	10.670.000
MIJO	41.300	16.000	11.000	13.000	6.940	6.380	8.000	11.000	17.000	22.700
SORGO GRANIFERO	1.158.000	997.000	840.000	843.000	728.000	640.000	530.000	520.000	980.000	943.150
TRIGO	3.160.000	3.650.000	5.260.000	4.380.000	6.360.000	5.930.000	6.290.000	6.950.000	6.700.000	6.750.000
Subtotal Cereales	13.969.300	14.146.000	15.117.000	15.545.000	18.449.940	18.427.380	19.112.100	20.669.000	20.987.770	22.656.590
CARTAMO	119.000	9.000	44.000	80.000	26.000	35.000	28.650	27.000	6.000	5.150
COLZA	93.000	72.000	56.000	37.000	25.000	18.300	18.700	16.600	19.000	25.800
GIRASOL	1.660.000	1.300.000	1.465.000	1.435.000	1.860.000	1.704.000	1.826.000	1.400.000	1.628.000	1.969.000
LINO	15.000	18.000	15.000	17.000	13.000	12.400	14.200	9.000	14.200	11.000
SOJA	20.000.000	19.700.000	19.790.000	20.479.000	18.057.000	17.260.000	17.000.000	16.900.000	16.650.000	16.094.000
Subtotal Oleaginosas	21.887.000	21.099.000	21.370.000	22.048.000	19.981.000	19.029.700	18.887.550	18.352.600	18.317.200	18.104.950
ALGODON	411.000	552.000	524.000	406.000	253.000	327.000	441.000	450.000	415.000	504.000
MANI	418.000	412.000	425.500	370.000	364.000	452.000	389.000	370.000	410.000	417.000
POROTO	277.000	352.000	438.000	377.000	424.000	418.000	421.000	490.000	520.000	532.000
Subtotal Otros Cultivos	1.106.000	1.316.000	1.387.500	1.153.000	1.041.000	1.197.000	1.251.000	1.310.000	1.345.000	1.453.000
TOTAL	36.962.300	36.561.000	37.874.500	38.746.000	39.471.940	38.654.080	39.250.650	40.331.600	40.649.970	42.214.540

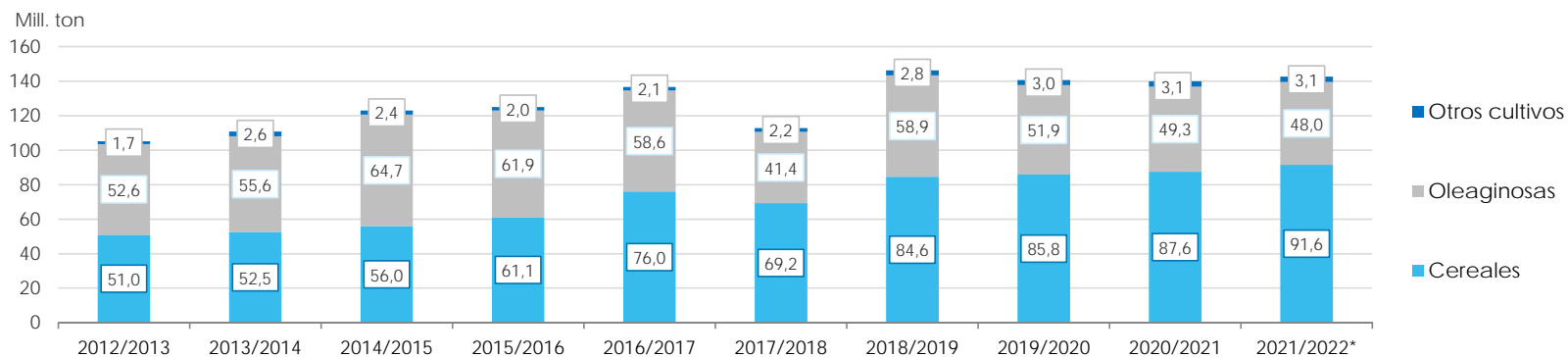
(*) Cifras Provisorias



VOLÚMENES DE PRODUCCIÓN DE GRANOS Y ALGODÓN (en Ton)
CAMPAÑAS 2012/2013- 2021/2022 (*)

CULTIVOS	2012/2013	2013/2014	2014/2015	2015/2016	2016/2017	2017/2018	2018/2019	2019/2020	2020/2021	2021/2022*
ALPISTE	18.000	53.000	32.000	29.000	44.000	22.000	41.000	20.500	44.300	36.100
ARROZ	1.560.000	1.580.000	1.560.000	1.400.000	1.330.000	1.368.000	1.190.000	1.220.000	1.450.000	1.215.000
AVENA	496.000	445.000	525.000	553.000	785.000	492.000	572.000	600.000	507.000	723.150
CEBADA	5.170.000	4.730.000	2.920.000	4.950.000	3.300.000	3.740.000	4.637.000	3.612.800	4.036.100	5.279.600
CENTENO	40.000	52.000	97.000	61.000	79.000	86.000	87.000	221.000	136.000	225.510
MAIZ	32.100.000	33.000.000	33.800.000	39.800.000	49.500.000	43.460.000	57.000.000	58.500.000	60.500.000	59.037.000
MIJO	11.200	3.000	4.640	6.870	5.330	2.250	4.000	5.400	9.500	9.400
SORGO GRANIFERO	3.600.000	3.470.000	3.100.000	3.030.000	2.530.000	1.560.000	1.600.000	1.850.000	3.300.000	2.883.000
TRIGO	8.000.000	9.200.000	13.930.000	11.300.000	18.390.000	18.500.000	19.460.000	19.770.000	17.600.000	22.150.000
Subtotal Cereales	50.995.200	52.533.000	55.968.640	61.129.870	75.963.330	69.230.250	84.591.000	85.799.700	87.582.900	91.558.760
CARTAMO	50.000	3.000	29.000	52.000	18.000	28.000	24.000	22.500	4.300	2.790
COLZA	128.000	112.000	105.000	67.000	50.000	35.000	40.000	32.500	17.900	52.900
GIRASOL	3.100.000	2.060.000	3.160.000	3.000.000	3.550.000	3.540.000	3.500.000	2.850.000	3.250.000	4.050.300
LINO	17.000	20.000	17.000	20.000	17.000	14.000	19.500	9.950	19.500	12.360
SOJA	49.300.000	53.400.000	61.400.000	58.800.000	55.000.000	37.790.000	55.300.000	49.000.000	46.000.000	43.860.000
Subtotal Oleaginosas	52.595.000	55.595.000	64.711.000	61.939.000	58.635.000	41.407.000	58.883.500	51.914.950	49.291.700	47.978.350
ALGODON	543.000	1.019.000	795.000	670.000	616.000	814.000	873.000	1.100.000	1.040.000	1.080.000
MANI	1.026.000	1.170.000	1.000.000	1.000.000	1.080.000	921.000	1.337.000	1.300.000	1.270.000	1.342.000
POROTO	95.700	430.000	600.000	370.000	414.000	473.000	579.000	630.000	750.000	661.000
Subtotal Otros Cultivos	1.664.700	2.619.000	2.395.000	2.040.000	2.110.000	2.208.000	2.789.000	3.030.000	3.060.000	3.083.000
TOTAL	105.254.900	110.747.000	123.074.640	125.108.870	136.708.330	112.845.250	146.263.500	140.744.650	139.934.600	142.620.110

(*) Cifras Provisorias



PRODUCCIÓN DE CULTIVOS EN LA REPÚBLICA ARGENTINA
CAMPAÑA 2021/2022 (*)

CULTIVOS	ÁREA SEMBRADA	ÁREA NO COSECHADA	ÁREA COSECHADA	%	RENDIMIENTO	PRODUCCIÓN
	<i>Miles ha</i> (1)	<i>Miles ha</i>	<i>Miles ha</i> (2)		<i>qq/ha</i> (3)	<i>Miles ton</i> (2)*(3)/10
ALPISTE	28	0	28	100	13,0	36
ARROZ	205	19	186	91	65,4	1.216
AVENA	1.483	1.134	349	24	20,7	723
CEBADA	1.636	300	1.336	82	39,5	5.280
CENTENO	920	804	116	13	19,4	225
MAÍZ	10.670	1.902	8.768	82	67,3	59.037
MIJO	23	17	6	26	15,7	9
SORGO GRANIFERO	943	243	700	74	41,2	2.883
TRIGO	6.750	202	6.548	97	33,8	22.150
Subtotal Cereales	22.658	4.621	18.037	80	-	91.560
CÁRTAMO	5	0	5	100	6,0	3
COLZA	26	0	26	100	20,4	53
GIRASOL	1.969	10	1.959	99	20,7	4.050
LINO	11	0	11	100	11,2	12
SOJA	16.094	220	15.874	99	27,6	43.860
Subtotal Oleaginosas	18.105	230	17.875	99	-	47.978
ALGODÓN	504	25	479	95	22,5	1.080
MANÍ	417	10	407	99	32,9	1.340
POROTOS	532	1	531	99	12,4	661
TOTAL PAÍS	42.216	4.887	37.329	88	-	142.619

(*) Cifras Provisorias

HUMEDAD Y ESTADO DE LOS CULTIVOS

Desde 12/01/2023 al 18/01/2023

PROVINCIA	DELEGACIÓN	GIRASOL								Humedad	
		Estadio Fenológico					Estado General				
		E	C	F	L	M	MB	B	R	M	
BUENOS AIRES	BAHÍA BLANCA	-	-	100	-	-	-	-	-	-	A
	BOLIVAR	-	40	60	-	-	-	54	46	-	E/A
	BRAGADO	-	-	-	-	-	-	-	-	-	-
	GENERAL MADARIAGA	-	19	81	-	-	-	79	21	-	R
	JUNIN	-	50	50	-	-	-	-	-	-	R/PS
	LA PLATA	-	80	20	-	-	-	100	-	-	S
	LINCOLN	-	21	79	-	-	-	100	-	-	A/R
	PEHUAJÓ	-	9	58	34	-	44	56	-	-	A/R/PS
	PERGAMINO	-	100	-	-	-	-	100	-	-	A/R
	PIGÜÉ	-	-	100	-	-	-	50	50	-	A/PS/S
	SALLIQUELÓ	-	69	31	-	-	-	14	6	-	A/R
	TANDIL	-	45	55	-	-	-	88	12	-	A/R
TRES ARROYOS	-	23	77	0	-	-	100	-	-	A/PS	
25 DE MAYO	-	-	100	-	-	-	100	-	-	A	
CÓRDOBA	LABOULAYE	-	38	62	-	-	32	51	14	3	A/R
	MARCOS JUÁREZ	-	-	43	57	-	-	42	55	3	R/PS
	RÍO CUARTO	-	-	100	-	-	-	60	27	13	S
	SAN FRANCISCO	-	11	72	18	-	-	99	1	-	A/R
	VILLA MARÍA	-	-	100	-	-	-	78	22	-	R/PS/S
ENTRE RÍOS	PARANÁ	-	-	-	-	100	-	100	-	-	S
	ROSARIO DEL TALA	-	-	90	10	-	-	-	31	69	S
LA PAMPA	GENERAL PICO	-	-	91	9	-	-	57	33	10	R/PS/S
	SANTA ROSA	-	24	76	-	-	-	100	-	-	PS/S
SANTA FE	AVELLANEDA	-	-	-	12	88	-	20	35	46	A/R/PS
	CAÑADA de GÓMEZ	-	-	-	33	67	24	45	25	6	R/PS/S
	CASILDA	-	-	-	100	-	-	-	49	51	S
	RAFAELA	-	-	-	8	92	-	49	33	19	S
	VENADO TUERTO	-	-	-	100	-	-	80	20	-	S
CATAMARCA	CATAMARCA	-	-	-	-	-	-	-	-	-	-
CORRIENTES	CORRIENTES	-	-	-	-	-	-	-	-	-	-
CHACO	CHARATA	-	-	-	10	84	2	53	41	3	R/PS
	ROQUE SÁENZ PEÑA	-	-	-	17	83	-	49	51	-	A/R
FORMOSA	FORMOSA	-	-	-	-	-	-	-	-	-	-
JUJUY	JUJUY	-	-	-	-	-	-	-	-	-	-
MISIONES	POSADAS	-	-	-	-	-	-	-	-	-	-
SALTA	SALTA	70	30	-	-	-	-	100	-	-	A/R/PS
SAN LUIS	SAN LUIS	-	46	54	0	-	-	100	-	-	A/R
SANTIAGO DEL ESTERO	SANTIAGO DEL ESTERO	-	-	-	-	-	-	-	-	-	-
	QUIMILÍ	-	-	-	-	-	-	-	-	-	-
TUCUMÁN	TUCUMÁN										-

Las cifras expresan porcentaje de la superficie del área sembrada.

Estado general: MB: Muy Bueno, B: Bueno, R: Regular, M:Malo.

Humedad: A: Adecuada, R: Regular, E: Exceso, I : Inundación, PS: Principio de Sequía, S: Sequía.

Estadio Fenológico: E: Emergencia; C:Crecimiento; F: Floración; L: Llenado; M: Madurez

(*) La sumatoria puede ser inferior a 100, correspondiendo la diferencia a siembras aún sin emerger.

HUMEDAD Y ESTADO DE LOS CULTIVOS

Desde 12/01/2023 al 18/01/2023

PROVINCIA	DELEGACIÓN	MAIZ									
		Estadio Fenológico					Estado General				Humedad
		E	C	F	L	M	MB	B	R	M	
BUENOS AIRES	BAHÍA BLANCA	-	67	33	-	-	-	100	-	-	A
	BOLIVAR	-	63	37	-	-	-	60	40	-	A
	BRAGADO	-	73	27	-	-	-	91	7	3	R/PS/S
	GENERAL MADARIAGA	-	78	22	-	-	-	78	22	-	R/PS
	JUNIN	-	55	45	-	-	-	-	-	-	R/PS
	LA PLATA	-	100	-	-	-	-	50	50	-	S
	LINCOLN	-	40	60	-	-	-	100	-	-	A/R
	PEHUAJÓ	-	8	56	36	-	19	47	32	2	A/R/PS/S
	PERGAMINO	-	90	10	-	-	-	100	-	-	A/R
	PIGÜÉ	-	-	-	-	-	-	-	-	-	-
	SALLIQUELÓ	-	95	5	-	-	-	75	25	-	A/R
	TANDIL	-	85	15	-	-	-	93	7	-	A/R
TRES ARROYOS	-	82	18	-	-	-	100	-	-	A/PS	
25 DE MAYO	-	76	24	-	-	-	97	3	-	A	
CÓRDOBA	LABOULAYE	5	83	12	-	-	12	60	19	9	A/R
	MARCOS JUÁREZ	2	40	23	35	-	-	28	40	32	PS/S
	RÍO CUARTO	-	80	20	-	-	-	61	15	24	R/PS/S
	SAN FRANCISCO	9	73	18	-	-	-	71	29	-	A/R
	VILLA MARÍA	5	72	23	-	-	-	30	70	-	R/PS/S
ENTRE RÍOS	PARANÁ	-	10	-	90	-	-	45	26	29	S
	ROSARIO DEL TALA	-	16	80	4	-	-	-	23	78	S
LA PAMPA	GENERAL PICO	-	70	30	-	-	-	56	34	-	R/PS/S
	SANTA ROSA	-	60	26	14	-	-	48	52	-	R/PS/S
SANTA FE	AVELLANEDA	11	50	-	2	37	-	-	10	90	A/R/PS/S
	CAÑADA de GÓMEZ	-	30	12	58	-	-	20	34	46	R/PS/S
	CASILDA	-	80	-	20	-	-	6	55	39	S
	RAFAELA	7	17	-	76	-	-	42	33	26	R/PS/S
	VENADO TUERTO	-	35	25	40	-	-	15	60	25	S
CATAMARCA	CATAMARCA	-	-	-	-	-	-	-	-	-	R/PS
CORRIENTES	CORRIENTES	-	-	-	-	100	12	80	8	-	A
CHACO	CHARATA	36	64	-	-	-	-	81	19	-	R/PS
	ROQUE SÁENZ PEÑA	4	96	-	-	-	-	100	-	-	A/R/PS/S
FORMOSA	FORMOSA	-	-	-	-	-	-	-	-	-	-
JUJUY	JUJUY	20	-	-	-	-	-	-	100	-	S
MISIONES	POSADAS	-	-	-	-	-	-	100	-	-	A
SALTA	SALTA	60	40	-	-	-	-	100	-	-	A/R/PS
SAN LUIS	SAN LUIS	-	86	14	-	-	-	100	-	-	A/R
SANTIAGO DEL ESTERO	SANTIAGO DEL ESTERO	-	-	-	-	-	-	-	-	-	-
	QUIMILÍ	97	3	-	-	-	-	70	30	-	R/PS
TUCUMÁN	TUCUMÁN	-	-	-	-	-	-	-	-	-	-

Las cifras expresan porcentaje de la superficie del área sembrada.

Estado general: MB: Muy Bueno, B: Bueno, R: Regular, M: Malo.

Humedad: A: Adecuada, R: Regular, E: Exceso, I: Inundación, PS: Principio de Sequía, S: Sequía.

Estadio Fenológico: E: Emergencia; C: Crecimiento; F: Floración; L: Llenado; M: Madurez

(*) La sumatoria puede ser inferior a 100, correspondiendo la diferencia a siembras aún sin emerger.

HUMEDAD Y ESTADO DE LOS CULTIVOS

Desde 12/01/2023 al 18/01/2023

PROVINCIA	DELEGACIÓN	SOJA de Primera										SOJA de Segunda										
		Estadio Fenológico					Estado General					Estadio Fenológico					Estado General					Humedad
		E	C	F	L	M	MB	B	R	M	E	C	F	L	M	MB	B	R	M			
SALTA	SALTA	25	75	-	-	-	-	100	-	-	26	74	-	-	-	-	100	-	-	A/R/PS		
SAN LUIS	SAN LUIS	-	100	0	-	-	-	100	-	-	-	100	-	-	-	-	100	-	-	A/R		
SANTIAGO DEL ESTERO	SANTIAGO DEL ESTERO	-	-	-	-	-	-	-	-	-	-	-	-	-	-	-	-	-	-	-		
	QUIMILÍ	100	-	-	-	-	-	70	30	-	100	-	-	-	-	-	70	30	-	R/PS		
TUCUMÁN	TUCUMÁN	10	-	-	-	-	-	3	0	1	16	-	-	-	-	-	-	-	-	R		

Las cifras expresan porcentaje de la superficie del área sembrada.

Estado general: MB: Muy Bueno, B: Bueno, R: Regular, M: Malo.

Humedad: A: Adecuada, R: Regular, E: Exceso, I: Inundación, PS: Principio de Sequía, S: Sequía.

Estadio Fenológico: E: Emergencia; C: Crecimiento; F: Floración; L: Llenado; M: Madurez

(*) La sumatoria puede ser inferior a 100, correspondiendo la diferencia a siembras aún sin emerger.

Secretaría de Agricultura,
Ganadería y Pesca



Ministerio de Economía
Argentina